

ARTCURIAL

BRIEST - POULAIN - F. TAJAN



Fondation Jardin Majorelle



ES SAADI
GARDENS & RESORT
MARRAKECH

COMMUNIQUE DE PRESSE
10.09.2015

« UNE PASSION MAROCAINE » PIERRE BERGÉ - YVES SAINT LAURENT

VENTE AU PROFIT DE LA FONDATION JARDIN MAJORELLE

- LE 31 OCTOBRE 2015, AU PALACE ES SAADI DE MARRAKECH -



Pierre Bergé et Yves Saint Laurent à la porte du jardin © Didier Fèvre

Marrakech – Artcurial dispersera la collection d'art islamique de Pierre Bergé - Yves Saint Laurent, le 31 octobre prochain, dans les salons du Palace Es Saadi de Marrakech. La vente « Une Passion Marocaine » sera réalisée au profit de la Fondation Jardin Majorelle.

« Dès notre arrivée au Maroc, Yves Saint Laurent et moi avons été fascinés par l'art islamique et nous avons décidé de le collectionner. (...) La Fondation Jardin Majorelle que je préside met en vente aujourd'hui tous ces objets d'art islamique qui avaient été choisis avec soin. Le produit de cette vente permettra de continuer à embellir le jardin, à accueillir le mieux possible les visiteurs qui se sont élevés l'année dernière à près de 800 000, à contribuer au financement du musée Yves Saint Laurent qui ouvrira dans le nouvel espace culturel à proximité du jardin en 2017, à poursuivre des actions culturelles, éducatives et sociales que la Fondation Jardin Majorelle soutient au Maroc depuis sa création en 2011 » explique Pierre Bergé dans la préface du catalogue de la vente.



Yves Saint Laurent dans sa maison de Marrakech
© Pierre Boulat

La collection rassemble près de 180 objets d'art marocain – **armes, broderies, tissages, céramiques, bijoux, tapis, éléments d'architecture** – qui furent exposés dans le **Musée du Jardin Majorelle**, avant que celui-ci ne se recentre exclusivement sur l'art berbère lors de sa rénovation en 2011. La vente comprendra également l'ensemble du mobilier créé par **Bill Willis**, l'architecte star de la jet-set de Marrakech, lors de la création du musée par Pierre Bergé et Yves Saint Laurent. Aux 180 lots issus du Musée s'ajouteront plus de 50 meubles et tableaux provenant de la collection personnelle du couple de collectionneurs.

« Outre le fait de constituer un magnifique hommage au Maroc, cette vente a la particularité d'être un mix parfait entre la beauté des objets, la plus mythique des provenances et une affectation du produit de la vente généreuse et intelligente. On ne pouvait rêver mieux comme première vente au Maroc. » **déclare François Tajan, Co-Président d'Artcurial et commissaire priseur de la vente.**

« Nous sommes heureux d'organiser cette première vente au Maroc au sein du Palace Es Saadi, dirigé par Elisabeth Bauchet-Bouhlal, femme d'art et de lettres, initiatrice de nombreux événements culturels. La trentaine d'œuvres orientalistes et les 20 pièces de mobilier de la collection personnelle de Pierre Bergé Yves Saint Laurent qui s'ajouteront aux objets du musée, témoignent de leur goût aiguisé et précurseur ainsi que de leur passion pour le Maroc, qui a tant inspiré le couturier. » **ajoute Olivier Berman, Directeur associé d'Artcurial, en charge du département orientaliste.**

Cette vente d'Artcurial au Maroc aura lieu en même temps qu'une exposition des œuvres de la collection African Spirit, qui sera elle dispersée le 9 novembre 2015 à Paris.

LA COLLECTION

La collection reflète le goût personnel de Pierre Bergé et Yves Saint Laurent pour l'art islamique et la civilisation orientale. Dans toutes les spécialités, les objets ont été soigneusement choisis et devraient séduire un grand nombre d'amateurs avec des estimations allant de 300 à 30 000 €.

Tout le mobilier du musée, créé par l'architecte décorateur Bill Willis, sera également dispersé. Cet esthète fasciné par l'art islamique et le style hispano-mauresque, qui a inspiré le style bohème chic à la fin des années 60, a réalisé vitrines, bibliothèques et éléments de décor du musée. Dans le même esprit, une cinquantaine de meubles et tableaux provenant de la collection personnelle de Pierre Bergé et Yves Saint Laurent seront également vendus.



Paire de fauteuils de Francis Jourdain en bois naturel et corde tressée, 20ème siècle (estimation : 1500 – 2000 €), Meuble à hauteur d'appui en bambou, 20ème siècle (estimation : 1000 – 1500€).



De gauche à droite : Bol sur piédouche zafa, Fès, 17e siècle (estimation : 2 000 – 3 000 €) ; Plat mokhfa, Fès, 18e siècle (estimation : 3 000 – 4 000 €) ; Bouteille à huile betta dezzit, Fès, fin 18e/début 19e siècle (estimation : 2 000 – 3 000 €) ; Pot à couvercle jobbana, Fès, 18e siècle (estimation : 3 000 – 4 000 €)

Un ensemble de céramiques particulièrement intéressant comprend quelques pièces de Fès datant du 17ème et du 18ème siècle, très rares sur le marché, à l'instar de ce plat conique mokhfa, Fès, fin 17ème, utilisé pour présenter la semoule (estimation 5 000 – 6 000 €). Datant du 19ème siècle, une splendide paire de jarre khabia et leur couvercle, en céramique de Fès, servant à la conservation des viandes confites, est estimée 5 000 – 7 000 €.

Les éléments de boiseries et d'architecture qui étaient intégrés au décor du Musée du Jardin Majorelle, seront également très recherchés. Parmi eux citons une exceptionnelle porte de mosquée à deux vantaux d'époque 17ème siècle estimée 20 000 – 30 000 €.

Parmi les broderies et les tissages, une vingtaine de ceintures de Fès, en lampas de soie et fils d'or, de plus de 2 mètres de long, sont estimées entre 700 et 4 000 €, prix que devrait atteindre une ceinture datant de la fin du 17ème siècle.

Quelques bijoux provenant d'Inde, du Turkestan, du Tibet ou du Maroc figurent dans la collection. Parmi eux, un diadème aux oiseaux (Fès 20ème siècle) en or serti de diamants et d'émeraudes, est estimé 8 000 – 10 000 €.

Plusieurs manuscrits complètent cet ensemble dont un Coran, manuscrit incomplet de 27 pages sur papier datant 14ème/15ème siècle est estimé 6 000 – 8 000 €.

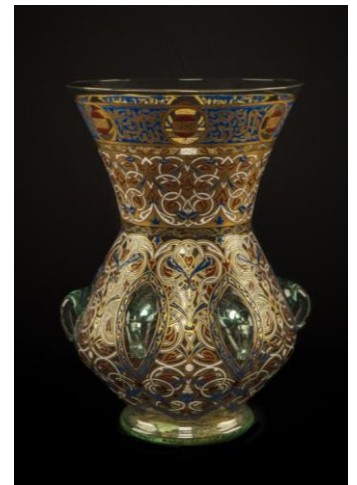
Parmi les verreries, une lampe de mosquée, École autrichienne, Lobmeyer, fin 19ème siècle vaudra entre 8 000 et 10 000 €.



Plat mokhfa, Fès, début 18e siècle (estimation : 5 000 – 7 000 €)



Grande porte de mosquée ou de medersa composée de deux vantaux en bois, Marrakech, début du 17e siècle (estimation : 20 000 – 30 000 €)



De gauche à droite : Diadème aux oiseaux tâj, Fès, 20e siècle, or, pierres précieuses et synthétiques (estimation : 8 000 – 10 000 €) ; Lampe de mosquée en verre émaillé, école autrichienne, Lobmeyer, fin du 19e siècle (estimation : 8 000 – 10 000 €)



Coran, Maroc, 14 - 15e siècle (estimation : 6 000 – 8 000 €)



De gauche à droite : Ceinture de femme hzâm, Fès, début du 19e siècle (estimation : 700 – 800 €) ; Ceinture de femme hzâm, Fès, fin 17e/début du 18e siècle (estimation : 3 000 – 4 000 €) ; Ceinture de femme hzâm, Fès, début du 19e siècle (estimation : 700 – 800 €).

A PROPOS DE LA FONDATION JARDIN MAJORELLE

La Fondation Jardin Majorelle, association de droit marocain reconnue d'utilité publique, assure la sauvegarde et le fonctionnement du Jardin grâce à ses propres ressources. Ses bénéficiaires sont entièrement réinvestis au Maroc pour financer des actions culturelles, éducatives et sociales. Ils ont également permis d'ouvrir le Musée berbère en décembre 2011 et rendront possible l'inauguration en 2017 d'un nouvel espace culturel à proximité du Jardin.

C'est en 1980 qu'Yves Saint Laurent et Pierre Bergé achètent le jardin Majorelle et le sauvent ainsi d'un projet de complexe hôtelier qui signifiait sa complète disparition.

Le peintre français Jacques Majorelle (1886-1962), installé à Marrakech en 1919, avait fait construire une villa en 1922, rachetée et rebaptisée Villa Oasis par Yves Saint Laurent et Pierre Bergé, ainsi qu'un atelier de style art déco, lequel abrite aujourd'hui le Musée berbère.

Amoureux de botanique, l'artiste avait créé un jardin autour de son atelier composé de plantes exotiques et d'essences rares. En 1937, il crée un bleu outremer à la fois intense et clair, le bleu Majorelle, dont il peindra les murs de son atelier puis tout le jardin, qu'il ouvrira au public en 1947. A sa mort en 1962, le jardin est laissé à l'abandon jusqu'à ce qu'il soit sauvé par Yves Saint Laurent et Pierre Bergé. Après le décès d'Yves Saint Laurent en 2008, Pierre Bergé décide de faire don du Jardin Majorelle à la Fondation Pierre Bergé – Yves Saint Laurent, Paris.

Aujourd'hui, le Jardin Majorelle, qui emploie à l'année 90 employés, reçoit 768 000 visiteurs dont 136 000 pour le Musée berbère.



Musée berbère du Jardin Majorelle, ancien atelier de Jacques Majorelle Fondation © Jardin Majorelle

Visuels HD de l'ensemble de la collection disponibles sur demande
Catalogue disponible en ligne sur www.artcurial.com

À propos d'Artcurial – Fondée en 2002, la maison de ventes Artcurial conforte en 2014 sa position de première maison française de vente aux enchères. Elle couvre l'ensemble du champ des grandes spécialités, des beaux-arts et objets d'art aux objets de collection. Avec 2 lieux de ventes (Paris et Monte-Carlo), la maison de vente aux enchères totalise 192 millions d'euros en volume de ventes en 2014, soit une évolution de son chiffre d'affaires de plus de 50 % en 3 ans. Elle confirme ainsi son leadership dans la bande dessinée en Europe, les automobiles de collection en Europe continentale, les bijoux et montres en France et à Monaco, et les tableaux anciens à Paris. Résolument tourné vers l'international, Artcurial affirme sa présence à l'étranger avec des bureaux de représentation à Bruxelles, Milan, Vienne et Munich, une présence à Pékin et Tel Aviv, et des expositions biannuelles à New York. En octobre 2015, Artcurial organise sa première vente à Hong Kong.

Date de vente :

Samedi 31 Octobre 2015 à 18h00

PALACE ES SAADI
Rue Ibrahim El Mazini
Hivernage
Marrakech - Maroc

Date d'Exposition :

Marrakech

Du Jeudi 29 Octobre 2015
Au Samedi 31 Octobre 2015

Contact Presse :

Art & Communication
Sylvie Robaglia
+ 33 6 72 59 57 34
sylvie@art-et-communication.fr

Contact Artcurial :

Jean Baptiste Duquesne
Chargé des relations presse
+ 33 1 42 99 20 76
jbdquesne@artcurial.com

www.artcurial.com

